

Actieonderzoek Samen bouwen aan Mentale Gezondheid

Margot Metz, Eefje Raams, Iman Elfeddali, Lars de Vroege, Arjan Videler, Jurgen Damen, Daniejel de Greef, Mischa van Noort, Marjolein Windrich, Inge Bongers

Achtergrond

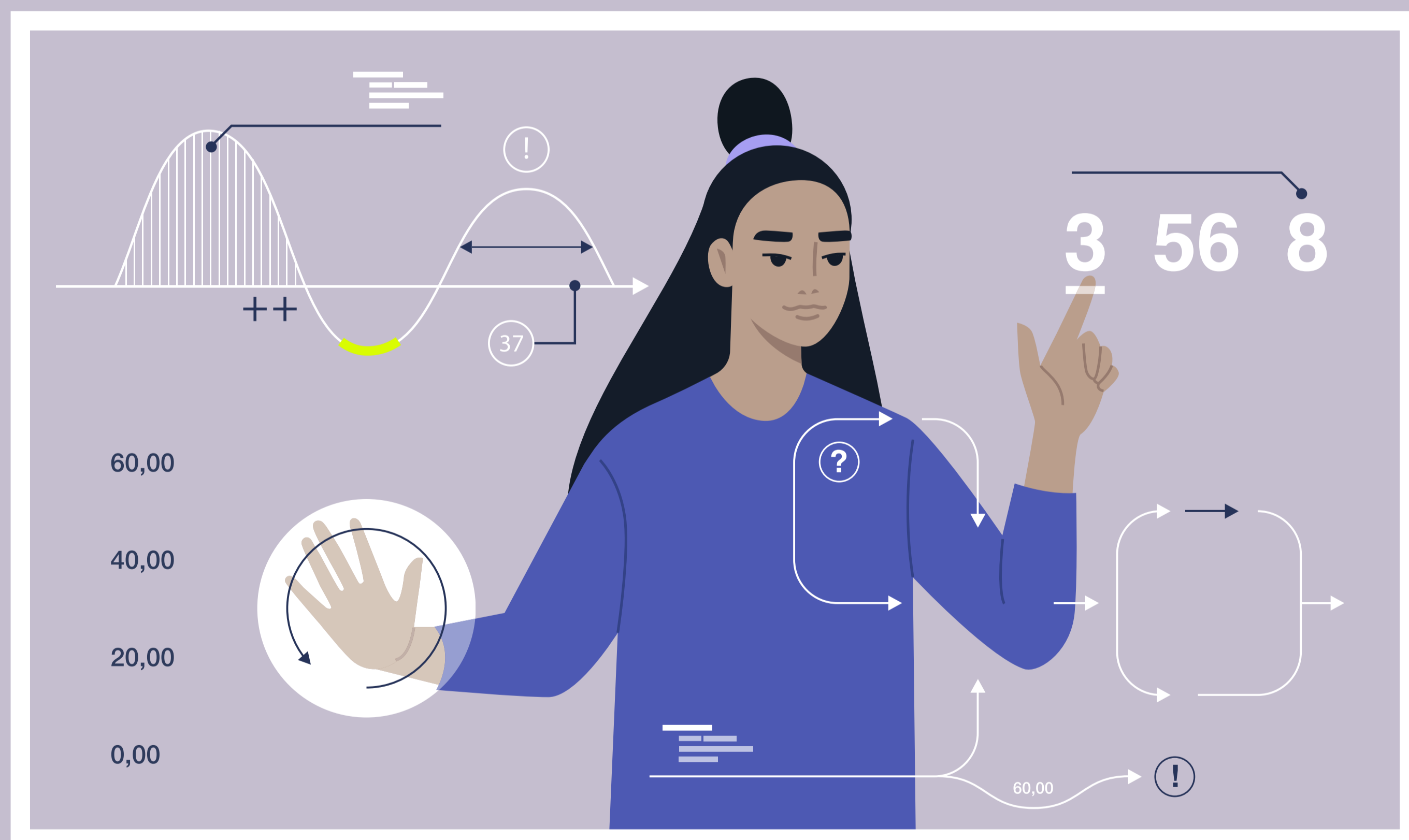
De Mentale Gezondheidscentra (MG's) zijn gericht op het verbeteren van de kwaliteit, toegankelijkheid en betaalbaarheid van de geestelijke gezondheidszorg. Ter facilitering van de (door)ontwikkeling van deze nieuwe manier van werken vindt participatief, praktijkgericht actieonderzoek plaats. Dit is een gezamenlijk initiatief van GGz Breburg, Zorgverzekeraar CZ en Tranzo, Academische werkplaats voor Zorg en Welzijn van de Tilburg University.

Methoden

Via vier iteratieve cycli komen resultaten beschikbaar over de bijdrage van de MG's aan gezondheid en welzijn van burgers, toegankelijkheid, betaalbaarheid en werkplezier. Hierbij is leren en veranderen vanuit de teams samen met betrokkenen een belangrijk onderdeel.

Deelonderzoeken cyclus 1 (afgerond):

- literatuurreview
- evaluatie verkennende gesprekken
- observaties werkgroepen
- focusgroepen met professionals MG's



Deelonderzoeken cyclus 2 (afroende fase):

- evaluatie verkennende gesprekken
- observaties werkgroepen
- focusgroepen met cliënten
- ontwikkeling dashboard
- ervaringen stakeholders-huisartsen
- aansluiting op doelgroep ouderen

Doel

Het actieonderzoek richt zich op het monitoren, evalueren en verbeteren van de samenwerking tussen alle betrokkenen en het gezamenlijk opdoen van inzichten over hoe inhoud en werkwijze het beste toegepast en geoptimaliseerd kunnen worden.

Resultaten Evaluatie Verkennende Gesprekken

Vragenlijst bestaande uit vier vragen, te scoren op een schaal van 0-10. De gemiddelde waardering voor de verschillende thema's is hoog.

Thema	Gemiddelde score (sd)	Mediaan	Laagste score	Hoogste score
Relatie	8,4 (2,1)	9,1	0,0	10,0
Doelen en onderwerpen	8,5 (1,9)	9,3	0,1	10,0
Aanpak en werkwijze	7,4 (2,4)	7,9	0,0	10,0
Over het geheel	8,4 (2,1)	9,2	0,2	10,0

(n=345, resultaten jan 2022-dec 2022)

Focusgroepen en observaties werkgroepen

De samenvatting van resultaten vanuit focusgroepen met professionals werkzaam in de MG's (juli 2022) en observaties van werkgroepen over de thema's gedrag, cultuur, intake en behandeling is als volgt:

Werken in een MG

- Veel enthousiasme
- Pionierswerk heeft voor- en nadelen
- Uitdagingen: administratie versimpelen, belang van bezetting op sterkte brengen

Verkennende Gesprekken

- Prettig voor professional en burger/cliënt
- Uitdagingen: aansluiting aanbod op hulpvraag, betrekken naasten

Samenwerking expertisecentra, huisartsen en externe partners

- Goed op weg een netwerk te vormen met externen
- Huisartsen vinden het prettig dat er meegekeken kan worden
- Uitdagingen: administratie versimpelen, op zoek naar vaste contactpersonen bij de externe partners, aandacht voor aansluiting expertiseteams op nieuwe werkwijze in MG's

Conclusie

De (door)ontwikkeling van de MG's blijft nog even pionierswerk. De eerste ervaringen van burgers/cliënten en zorgprofessionals met de verkennende gesprekken zijn over het algemeen positief. Aandachtspunten zijn verdere intensivering van de samenwerking in het netwerk, vermindering van administratieve lasten en het vinden van voldoende deskundig personeel. Praktische verbeterpunten die naar voren komen uit dit actieonderzoek, worden direct benut in de leer- en verbetercycli van de teams.

In de volgende cycli worden resultaten uitgediept en nieuwe informatie opgehaald.



Werken in een MG



Samenwerking met externe partners, huisartsen en expertiseteams



Verkennende Gesprekken