



# Herstellen van én in de triade:

## Het bevorderen van de dialoog en samenwerking in de langdurige ggz

*Gijs Kok, Margot Metz, Yolande Voskes*



### Achtergrond

Praktijkgericht onderzoek gericht op het bevorderen van de dialoog en samenwerking tussen cliënten, die langdurig afhankelijk zijn van geestelijke gezondheidszorg (ggz), hun naasten en zorgverleners. In het Active Recovery Triad (ART) model staat het bevorderen van deze samenwerking, het triadisch werken, centraal. In de praktijk is deze samenwerking vaak moeilijk door diverse behoeften van cliënten, naasten en zorgverleners.

### Doel

Ontwikkelen, implementeren en evalueren van tools die helpend zijn bij de onderlinge communicatie en samenwerking in de triade.

### Methoden

Via (groeps)interviews zijn behoeften van cliënten, naasten en zorgverleners opgehaald gericht op het verbeteren van het triadisch werken. Gezamenlijk zijn hiervoor hulpmiddelen (een toolbox) ontwikkeld. Implementatie, (kwantitatieve en kwalitatieve) evaluatie en doorontwikkeling van deze toolbox vinden gedurende een jaar plaats in vijf ART-teams.

### Resultaten

#### Behoeften en toolbox

Er is behoefte aan samenwerking in de triade waarin ruimte is om elkaar te leren kennen, aandacht is voor positief contact, afstemming over ieders rol en onderlinge verwachtingen en het in kaart brengen van het netwerk van de cliënt. Vanuit deze behoeften is een toolbox ontwikkeld:

1. animatiefilm over het herstelproces in de triade dat je als zorgvrager, naaste of hulpverlener kunt doormaken.
2. '3 in 1'-gespreksondersteuner ter versterking van de dialoog en samenwerking in de triade via de stappen Opwarmen, Waarderen, Doen & Laten en Verbinden.
3. overzicht van bestaande, elders ontwikkelde tools.

Er zijn triade-coaches opgeleid; zorgverleners die een stimulerende en coachende rol hebben bij het triadisch werken in de praktijk.

#### Ervaringen in de praktijk

Eerste ervaringen in de praktijk zijn positief.

De **animatiefilm** biedt ruimte om het gesprek aan te gaan met cliënten en naasten over het herstelproces in de triade.

De **'3 in 1'-gespreksondersteuner** is bruikbaar tijdens een gesprek in de triade en stimuleert onderlinge afstemming alvorens te werken aan concrete doelen.

**Aandachtspunt** is dat de gespreksondersteuner nog weinig handvatten biedt om het netwerk van de cliënt in kaart te brengen en te verbreden.

**Implementatie** van de toolbox is niet eenvoudig.

**Belemmerende factoren** zijn: een aanzienlijk deel van de cliënten heeft beperkt of geen contact met naasten en er is weinig tijd voor experimenteren in de praktijk.

*“Ik laat de animatiefilm zien aan iedereen in de triade die graag uitleg wil over het herstelproces”*

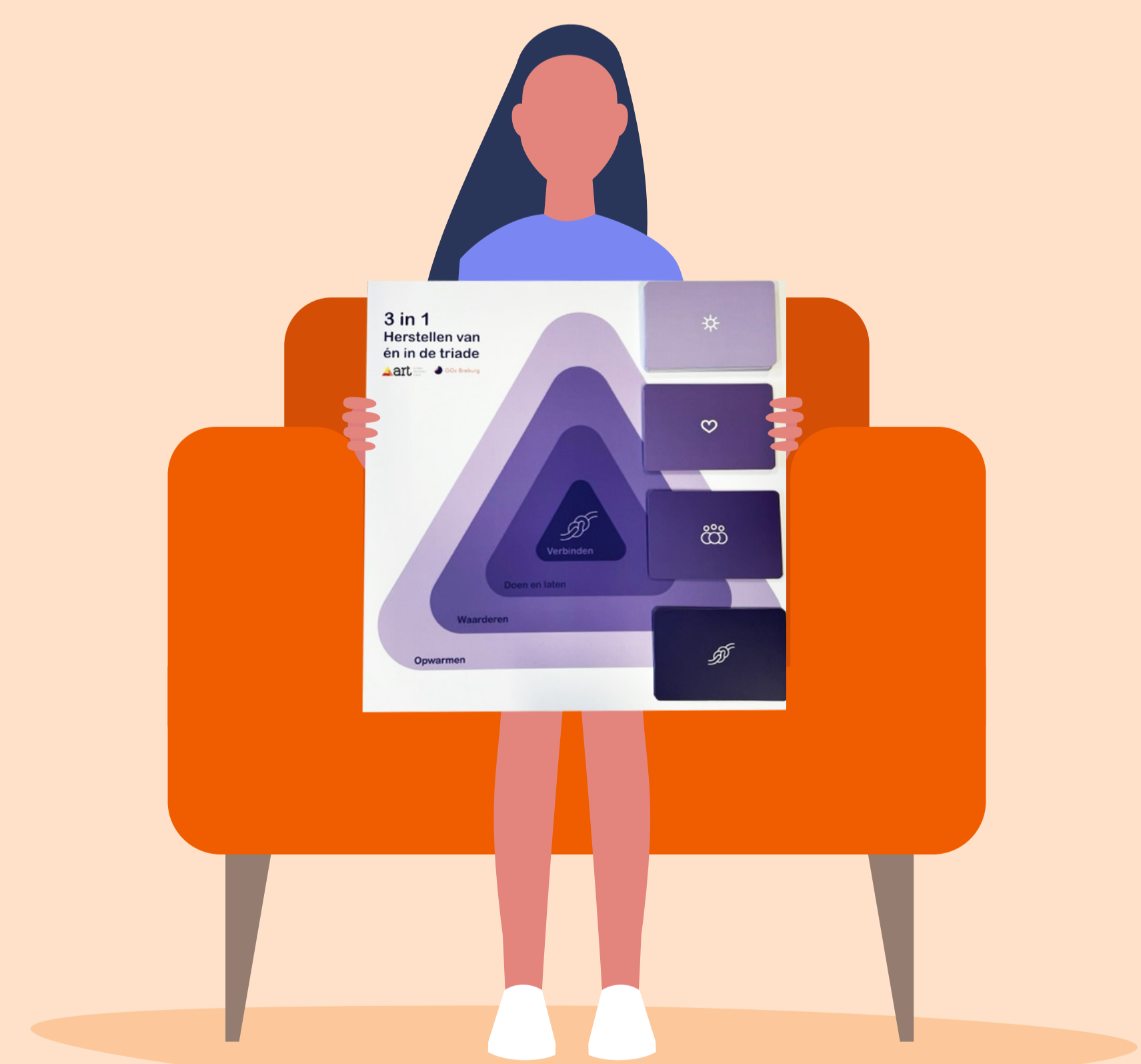
Benieuwd naar de animatiefilm over het proces van herstel in de triade?



*Scan de QR-code*



*“De '3 in 1' tool helpt mee aan een goede basis voor samenwerking in de triade”*



### Conclusie

Betrokkenen geven aan dat verbetering nodig is in het triadisch samenwerken. De toolbox is hierbij helpend: eerste ervaringen laten zien dat ruimte ontstaat om met elkaar in contact te komen over herstel en samenwerking in de triade. Het in kaart brengen en verbreden van het netwerk vraagt meer aandacht. Om zicht te krijgen op wat wel en niet werkt bij het gebruik van de toolbox in de praktijk vullen medewerkers een vragenlijst in over 'determinanten van innovaties' (Fleuren et al., 2014). Ook vinden (groeps)interviews plaats met cliënten, naasten en zorgverleners.